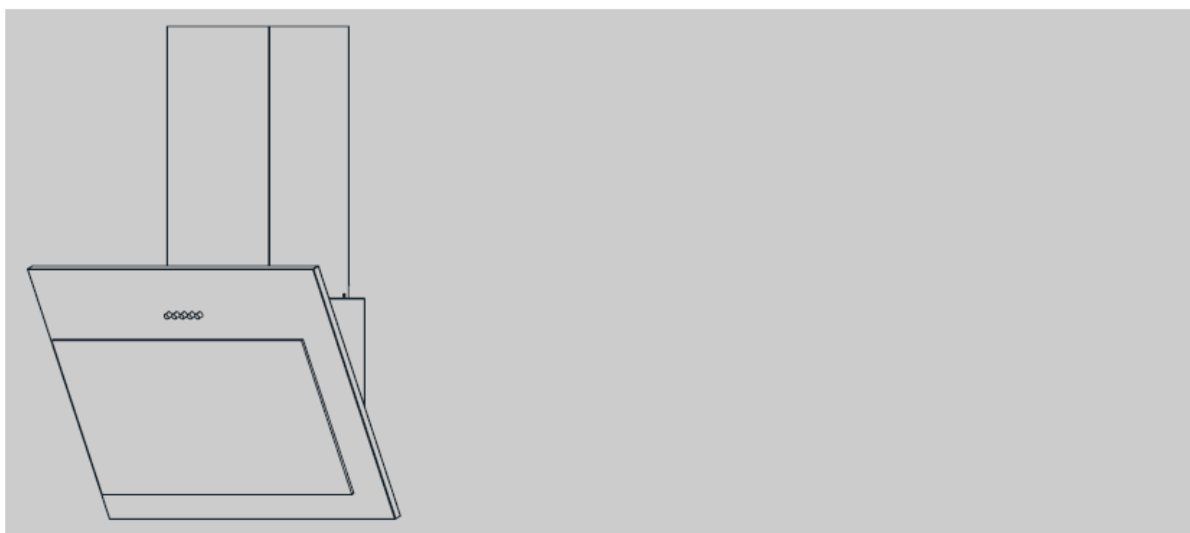


SILVERLINE[®]

BUILT-IN APPLIANCES



Használati és szerelési útmutató a 3460.6.652.02 Silverline KYRA 3460 konyhai páraelszívóhoz

Bármilyen a páraelszívóval kapcsolatos munkálat elvégzése előtt olvassa el figyelmesen az alábbi használati útmutatót.

Tartalomjegyzék

1	Bevezető.....	3
2	Műszaki rajz.....	4
3	Figyelmeztetések és biztonsági tudnivalók.....	5
3.1	Balesetveszély és mérgezés veszélye	6
4	Használat szénzsűrővel vagy anélkül.....	10
4.1	Szénzsűrő cseréje.....	11
5	Tisztítás és megelőző karbantartás.....	11
5.1	Mosás mosogatógépben.....	12
5.2	Kézi mosás.....	12
6	A berendezés elhelyezése.....	12
6.1	Telepítési sablon	13
6.2	Telepítés és kicsomagolás	13
6.3	Energiatakarékossági javaslatok.....	13
7	A csomag tartalma	14
8	Az elszívó áttekintése	14
9	A termék összeszerelése.....	15
9.1	Telepítési rajz és alkatrészek	15
9.2	A kürtő felszerelése	16
10	A készülék használata	16
10.1	Nyomógombos termék használata	16
10.2	A 3 fokozatú érintógombos vezérlés használata	16
11	Izzócsere.....	17
11.1	Az izzó cseréje	17
11.2	A halogén izzó cseréje	17
12	Hivatalos szerviz	18
13	Technikai adatok	19

Kedves Vásárló!

Ez a termék az Európai Unió 2014/35/EC; a 2014/30/EC; és a 2011/65/EC direktívák által előírt követelményeknek megfelelően készült.

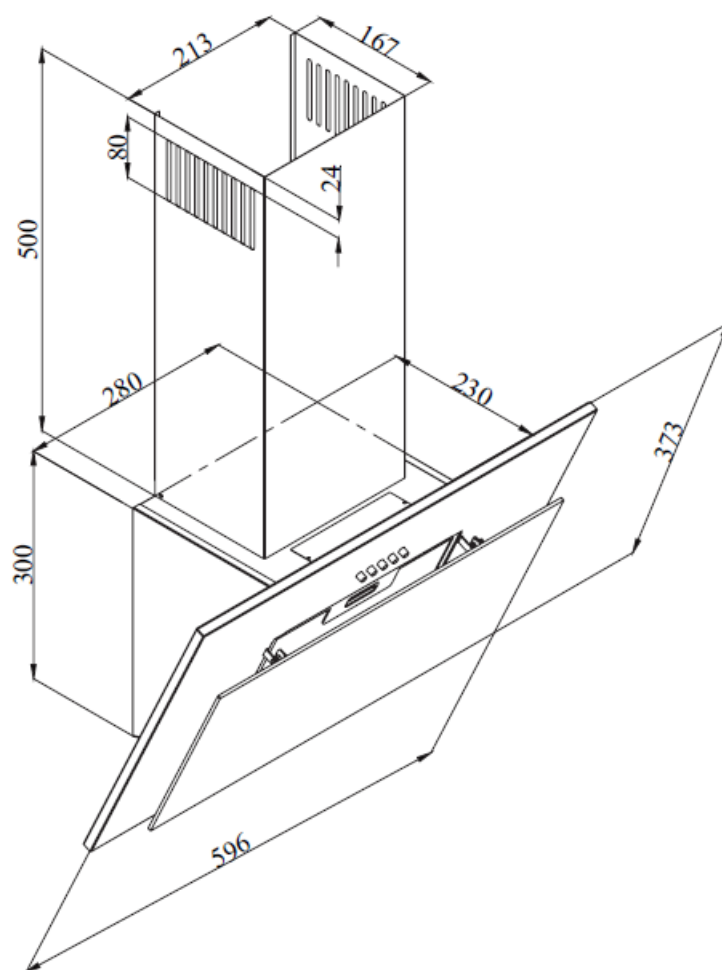
1 Bevezető

Az alábbi iránymutatások és biztonsági adatok minden szükséges információt tartalmaznak a készülék biztonságos beszerelésével és használatával kapcsolatban.

- Mielőtt bekapcsolná a készüléket, gondosan olvassa el az útmutatót a készülék megfelelő használata érdekében, és őrizze azt meg referenciaként.
- Tartsa a használati útmutatót mindig elérhető helyen.
- Ha a készüléket továbbadja, minden esetben mellékelje a használati útmutatót is.
- A használati útmutatóban leírtak be nem tartása személyi sérülésekhez és a készülék meghibásodásához vezethet.
- A gyártó nem vállal felelősséget az olyan hibákból, amelyek a használati útmutatóban leírtak be nem tartásából származnak.
- A készülék karbantartását, javítását kizárólag a márkaszerviz végezheti el.

A készülék megfelelő működése illetve a személyi sérülések és más károk elkerülése érdekében, olvassa el és tartsa be az alábbi biztonsági figyelmeztetéseket és utasításokat. Az útmutató illusztrációi vizuálisan is leírják a tennivalókat. Mindig csak egy típust ábrázolunk, azonban ez minden más, a használati útmutató elején feltüntetett modellre vonatkozik.

2 Műszaki rajz



1. ábra: Műszaki rajz

3 Figyelmeztetések és biztonsági tudnivalók

- A készüléket 8 éves vagy annál idősebb gyerekek használhatják. A készülék felügyelet nélküli használata nem javasolt szellemi vagy fizikai fogyatékkal rendelkezőknek, illetve olyan személyeknek, akiknek nincs tapasztalatuk elektronikai berendezések használatában. Felügyelet nélküli gyermekek nem használhatják a készüléket!
- Győződjön meg arról, hogy gyermeke nem fér hozzá a készülékhez, és hogy nem játszik azzal. Tisztítás és karbantartás elvégzése gyermekeknek csak felnőtt felügyelettel lehetséges.
- A készülék háztartási célra készült.
- Feszültség: 220-240~ V, 50/60 Hz
- A biztonsági előírásoknak megfelelően a készüléket földelni kell.
- Készüléke biztonsága érdekében minden csatlakozást az előírások és szabályozások betartása mellett képzett szakembernek kell végeznie.
- Nem képzett szakember általi beüzemelés lassú működést, sérülést és balesetet okozhat.
- Ügyeljen arra, hogy a csatlakozókábel ne sérüljön, és hogy ne helyezze azt főzőlap közelébe.
- Beszerelés előtt ne csatlakoztassa a készüléket az elektromos hálózathoz.
- Úgy szerelje be a készüléket, hogy a csatlakozó mindig könnyen elérhető legyen.
- Soha ne érjen a készülék világításához, ha az hosszabb ideig használatban van, mivel a világítás felforrósodhat.
- A páraelszívó háztartási célra készült normál otthoni környezetben. A gyártó nem vállal felelősséget semmilyen személyi vagy tárgyi károsodásért, amely nem megfelelő használat, a készülék bármely részén történő módosítás vagy nem eredeti alkatrészek használatából származik.
- Tartsa be a kiáramló levegő kibocsátására vonatkozó, az illetékes hatóságok által meghatározott szabályokat és utasításokat. (Ez a figyelmeztetés nem vonatkozik a kémény nélküli felhasználásra.)
- Kerülje gyúlékony anyagok ráhelyezését a készülék alatti főzőlapra és olyan ételek készítését, amelyek könnyen lángra kaphatnak.
- Csak azután indítsa be a készüléket, ha az edényt a főzőlapra helyezte. Ennek elmulasztása a készülékek eldeformálódásához vezethet a hő hatására.
- Mindig először kapcsolja ki a főzőlapot és utána vegye le az edényt a használt főzőzónáról.
- Soha ne hagyjon forró olajat a főzőlapon, mivel az könnyen meggyulladhat.
- Mivel az olajok, zsírok, könnyen meggyulladhatnak, nagyon figyeljen a terítőkre, függönyökre főzés közben.
- Belső keringetési üzemmódban lévő elszívóknál a szénzsűrők telítődnek, ezért megfelelő időközönként azokat cserélni szükséges. A szénzsűrők nem megfelelő időközönkénti cserélése tűzveszélyt jelenthet, mivel a szennyezett szűrőkben felhalmozódott olaj könnyen lángra kaphat.
- Ne használjon a szénzsűrő helyett nem hőálló helyettesítő terméket.
- Soha ne használja készülékét alumínium zsírszűrő nélkül, ez alaptartozékként a páraelszívó része.
- Tűz esetén húzza ki minden készülékét az elektromos hálózathoz.
- Ha a készüléket nem tisztítja megfelelő időközönként, tűzveszélyt okozhat.
- Beszerelés / karbantartás megkezdése előtt győződjön meg arról, hogy a készülék nincs-e csatlakoztatva az elektromos hálózathoz.

- Ha a páraelszívón kívül más hasonló elven működő készülék is van a helyiségben, akkor a nyomás nem haladhatja meg a 4 Pa (4 m bar) -t.
- Amennyiben gázzal vagy fűtőolajjal működő készülék van a páraelszívó közelében, a készülékek kivezetését mindig külön légcsatornában, hermetikusan elzárva kell kialakítani.
- Ha kivezeti készülékét, használjon 120 - 150 mm átmérőjű csatlakozócsonkot. A kivezető cső hossza legyen minél kisebb, valamint minél kevesebb hajlatot tartalmazzon.
- Győződjön meg arról, hogy gyermeke nem fér hozzá a készülékhez, és hogy ne játsszon azzal.
- Biztonsága érdekében maximum 6 A-es biztosítékot használjon a készüléke működtetésére.
- Ne dobja ki vagy hagyja felügyelet nélkül a csomagolást vagy annak egy részét, mert az – különösen a műanyag zacskók - veszélyt jelenthet gyermekei számára.
- A csatlakozó kábel bármilyen sérülése esetén azt csak képzett szakemberrel cseréltesse ki / javíttassa meg.
- Tűz esetén áramtalanítsa a páraelszívót, valamint a többi készüléket és takarja le a lángokat. Soha ne használjon vizet a készüléken keletkezett tűz eloltására.
- A főzéshez használatos elektromos készülékek használat közben felforrósodhatnak, alkatrészeik forróak lehetnek.
- A készülék beszerelése után a páraelszívó és a főzőlap közötti távolságnak elektromos főzőlap esetén legalább 65 cm-nek kell lenni, gáz főzőlap esetén legalább 75 cm-nek.
- A készülék nem vezethető ki olyan légcsatornába, ahol más eszköz füstgáz elvezetése történik.
- Csak abban az esetben használja a készüléket egyidejűleg olyan berendezésekkel, melyek toxikus gázokat bocsátanak ki a levegőcsatornába (mint pl. gáz, olaj, fa vagy széntüzelésű kazánok, bojler, stb.), ha megfelelő levegőutánpótlás biztosítva van a helyiség számára. Ezt csak a kivezetett üzemmód használatakor vegye figyelembe.
- Ez a figyelmeztetés nem vonatkozik a kémény nélküli felhasználásokra.
- Ha elektromos páraelszívót használnak gázzal vagy más fűtőanyaggal működő készülékekkel, akkor a helyiségben elegendő szellőzésnek kell lennie (lehet, hogy nem vonatkozik azokra az eszközökre, amelyek a levegőt visszavezetik a helyiségbe).

3.1 Balesetveszély és mérgezés veszélye



Veszély!
Figyelmeztetés! Fulladás veszélye

A csomagolóanyagok veszélyt jelenthetnek gyermekek számára. Soha ne engedje a gyermekeket játszani azzal.



Veszély!
Figyelmeztetés! Halálos veszély!

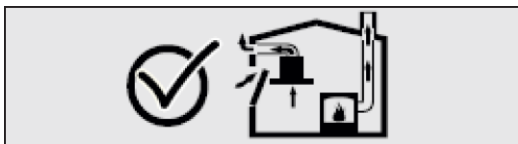
Kivezetéses üzemmódban telepített elszívó amennyiben belső levegőtől függő tűzhellyel ugyanazon helyiségben egyidejűleg használja (nyílt lángú széntüzelésű kazánok, gáz bojler, stb.) életveszélyt okozhatnak, mert az egyidejűleg bekapcsolt elszívó a gázkészülék kürtőből a mérgező gázt vissza szívja a helyiségbe, ami CO szénmonoxid mérgezést okoz! Mindig

gondoskodjon elegendő betáplált levegőről, ha az elszívót kivezetéses üzemmódban használja! Az elszívót és a belső levegőt használó kazánt, vagy gázbojlert egyidejűleg nem használhatja!



2. ábra Mérgezés veszélye

A különböző nyílt tűzterű fűtőberendezések (pl. gáz, olaj, fa vagy széntüzelésű berendezések, kazánok) a beüzemelés helyéről veszik el az égéshez szükséges levegőt. Amikor a páraelszívót bekapcsolja, az elszívja a levegőt a konyhából és szomszédos helyiségekből, ezáltal vákuumot generál. A tüzelőberendezésben keletkező mérgező égéstermék áramlása megfordul és a helységben lévőket megmérgezi a szénmonoxid gáz! Kérjük, hogy ilyen esetekben körültekintően járjon el és gondoskodjon a megfelelő levegő utánpótlásról a **CO szénmonoxid mérgezés veszélye miatt! Betartandók a hatályos építési szabályok!**



3. ábra

Ilyen esetekben biztosítani kell a megfelelő levegő utánpótlást!!! Javasolt CO (szén-monoxid) riasztó beszerelése.



Veszély!
Tűzveszély!

- A zsírszűrőben felhalmozódott szennyeződések meggyulladhatnak. A zsírszűrőt legalább 3 havonta tisztítsa ki. Soha ne használja zsírszűrő nélkül a készüléket.
- A zsírszűrőben felhalmozódott szennyeződések meggyulladhatnak. Soha ne használjon nyílt lángot a készülék közelében. Csak könnyű tüzelésű (fa vagy szén) kályha közelébe helyezheti el a készüléket, amennyiben annak nincsen nyitható fedele, hogy szikra ne szóródhasson szét.
- A forró olajok és zsírok könnyen lángra kaphatnak. Ha ezekkel főz, sose hagyja a készüléket őrizetlenül. Tűz esetén áramtalanítsa a páraelszívót, valamint a többi készüléket és takarja le a lángokat. Soha ne használjon vizet a készüléken keletkezett tűz eloltására.
- Ha gáz főzőlapot működtet, amelyen nincs edény, nagy hő keletkezik. A felette elhelyezett szellőztető készülék így megsérülhet. A gáz főzőlapot mindig csak akkor kapcsolja be, ha azon már főzőedény van.
- Ha több gáz főzőzónát működtet egyszerre, amelyen nincs edény, nagy hő keletkezik. A felette elhelyezett szellőztető készülék így megsérülhet. Edény nélkül soha ne működtessen egyszerre két gáz főzőzónát több, mint 15 percig magas fokozaton, mert a nagy hő hatására sérülhet az elszívó. A Wok égő (5kW) 2 normál égőnek felel meg. A gáz főzőlapot mindig csak akkor kapcsolja be, ha azon már főzőedény van.



Veszély!
Áramütés veszélye!

- A meghibásodott készülék áramütést okozhat. Soha ne kapcsolja be a meghibásodott készüléket. Áramtalanítsa a készüléket és kapcsolja le a kismegszakítót. Hívja a szakszervizt!
- A helytelen javítás veszélyt okozhat. Bármely javítás és a csatlakozó kábel bármilyen sérülése esetén azt csak képzett szakemberrel cseréltesse ki / javíttassa meg. Soha ne kapcsolja be a meghibásodott készüléket. Áramtalanítsa a készüléket és kapcsolja le a kismegszakítót. Hívja a szakszervizt!
- Ha víz csöpög a készülékbe, áramütést okozhat. Magasnyomású vagy gőztisztító használata tilos!



Veszély!
Sérülésveszély!

- A beüzemelés alatt ügyeljen a testi épségére, mert a készülék éles részei sérüléseket okozhatnak. Mindig használjon kesztyűt a beüzemelési és szerelési munkálatokhoz.
- A készüléket körültekintően rögzítse a használati és szerelési útmutatóban leírtaknak megfelelően. Helytelen rögzítés esetén a leeső készülék sérülést okozhat.
- A készülékre helyezett tárgyak leeshetnek arról, ezért ne rakjon semmit a páraelszívóra.
- A LED világítások nagyon élénkek, szemsérülést okozhatnak. 100 másodpercnél hosszabb ideig soha ne nézzen ezekbe a LED világítótestekbe működés közben.



Veszély!
Égésveszély, áramütés veszélye!

- Tisztítás és karbantartás megkezdése előtt várja meg, míg a készülék részei lehűlnek. Áramtalanítsa a készüléket a művelet megkezdése előtt (húzza ki a tápkábelt a konnektorból vagy kapcsolja le a biztosítékot).
- Az elektromos részeket soha ne tisztítsa nedves ruhával, mert meghibásodáshoz vezethet.
- A rozsdamentes felületeket a leírtaknak megfelelően tisztítsa. A nem megfelelő tisztítás a felület sérüléséhez vezethet. A vezérlőegységek tisztításához ne használjon rozsdamentes acél ápolására alkalmas tisztítószeret.
- A felület sérülhet, ha durva, dörzsölő, maró hatású tisztítószereket vagy eszközöket használ. Ne használjon olyan tisztítószereket, melyek sérülést okozhatnak a felületen.



Veszély!
Tűzveszély, sérülésveszély!

Meghibásodás esetén áramtalanítsa a készüléket és hívja az illetékes szervizt. A javítási műveleteket mindig képzett szakember, szervizes végezze. A karbantartás, szerelés megkezdése előtt áramtalanítani kell a készüléket!

**Figyelmeztetés!**

Ha hibás a készüléke, kapcsolja le a kismegszakítót, áramtalanítsa a készüléket és hívja az illetékes szervizt.

**Figyelmeztetés!**

A tápkábel sérülése esetén azt minden esetben szakember vagy a szakszerviz cserélje ki a sérülések és veszélyes helyzetek elkerülése érdekében.



Figyelmeztetés! Ha a világítás nem működik, kapcsolja le a kismegszakítót és bizonyosodjon meg arról, hogy a készülék nincs csatlakoztatva az elektromos hálózathoz. Rögtön cserélje ki a hibás izzókat, így elkerülhető a többi izzó túlterhelése. Csak azután cserélje ki az izzókat, hogy azok kihűltek.

**Figyelmeztetés!**

A főzéshez használatos elektromos készülékek használat közben felforrósodhatnak, alkatrészeik forróak lehetnek.

**Veszély!**

A készülék nem vezethető ki olyan légcsatornába, ahol más eszköz füstgáz elvezetése történik.

A sérülés lehetséges okai**Figyelmeztetés!**

Fennáll a rozsdásodás veszélye.

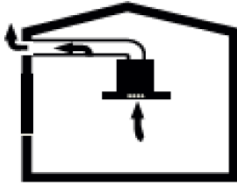
Főzéskor mindig használja a készüléket a kondenzáció elkerülése érdekében. A kondenzáció rozsdásodáshoz vezethet. Rögtön cserélje ki a hibás izzókat, így elkerülhető a többi izzó túlterhelése. Az elektromos alkatrészeket soha ne nedves ronggyal tisztítsa, ha nedvesség kerül a készülék alkatrészeibe, az sérülhet. A készülék felülete sérülhet a nem megfelelő módon történő tisztítás miatt. A rozsdamentes acél tartozékokat mindig a száliránynak megfelelően tisztítsa. Soha ne használjon a vezérlőpanel tisztításához rozsdamentes acél tisztítószer vagy nedves ruhát. A felület sérülhet maró hatású vagy nem megfelelő tisztítószer használatakor, soha ne használjon ilyeneket a páraelszívó tisztításához. Kicsi (1°) lejtésszöggel szerelje a légcsatornát a készülékhez.

4 Használat szénzsűrővel vagy anélkül



A készüléket kivezetéses és belső keringetéses üzemmódban is használhatja.

Kivezetéses üzemmód



A levegő a zsírszűrőkön és a csőrendszeren keresztül jut ki a külső térbe. (4. ábra)

4. ábra Kivezetéses üzemmód szénzsűrő nélkül

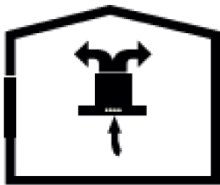


Figyelmeztetés!

A készüléket ne vezesse olyan levegőcsatornába, ahova más készülékek (füst, gáz és egyéb fűtő berendezések) vannak kivezetve.

- Ha a készüléket egy már nem használt kéményen keresztül vezeti ki, kérjen engedélyt a hatóságoktól.
- Ha a készüléket a külső falon át vezeti ki, mindig használjon visszacsapó szelepet.

Belső keringetéses üzemmód



5. ábra Szénzsűrős belső keringetéses üzemmód



Az elhasznált levegőt a zsírszűrők és aktív szénzsűrők tisztítják meg mielőtt visszakerül a konyha légterébe. (5. ábra)



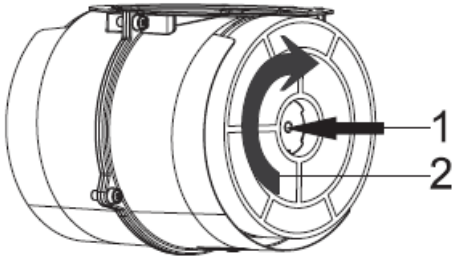
Belső keringetéses üzemmód használatakor mindig használjon aktív szénzsűrőt. Szénzsűrő használata esetén számoljon teljesítmény csökkenéssel. További információkért és tartozékok beszerzéséért lépjen kapcsolatba márka kereskedőjével.

Mielőtt beszerelné a szénzsűrőt, bizonyosodjon meg arról, hogy nincsen csatlakoztatva elszívója az elektromos hálózathoz. Mivel kivezetés nélküli üzemmódban használja a szénzsűrőt, azt 3-5 havonta cserélni kell. A szénzsűrő nem mosható. A zsírszűrőt akkor is használja, ha nem használ szénzsűrőt. Soha ne használja zsírszűrő nélkül a készüléket.

4.1 Szénszűrő cseréje

Kürtő nélküli változatok esetében az aktívszén-szűrő feladata, hogy a belső levegőt újrászűréssel visszajuttassa. Az aktívszén-szűrőt a szervizből vagy kereskedőjétől szerezze be. A szénszűrő cseréjét megelőzően válassza le a berendezést. Mivel a szénszűrő kürtő/kémény kimenet nélküli konyhákban használatos, azt a használatától függően 3-5 havonta cserélni kell. A szénszűrőt soha nem szabad kimosni. Függetlenül attól, hogy használ-e szénszűrőt vagy nem, a terméket mindenképpen el kell látni zsírszűrővel. Ne használja a terméket zsírszűrő nélkül.

Az Ön által megvásárolt berendezéshez megfelelő a szénszűrő használata.



6. ábra Szénszűrő

- Helyezze a szénszűrőt a keretébe. 6. ábra
- Forgassa el a szénszűrőt az óramutató járásával megegyező irányba, és győződjön meg a pontos illeszkedésről. 6. ábra

Amennyiben nem illeszkedik pontosan, a szénszűrő leeshet és megsértheti a terméket.

VIGYÁZAT

Soha ne mossa meg a szénszűrőket. A szénszűrőket tartsa gyermekektől távol.

5 Tisztítás és megelőző karbantartás

▲ Vigyázat

Gyermekek felügyelet nélkül ne tisztítsák és használják a terméket.

- Erős vagy súroló hatású tisztítószer a felület sérülését okozhatja. Soha ne használjon erős vagy súroló hatású tisztítószereket. A készülékhez szükséges megfelelő tisztító- és ápolószereket a márkaszervizből szerezze be. A berendezés felülete és a vezérlőegységek érzékenyek a karcolással szemben.
- A felületeket puha, nedves ruhával, mosogatószerrel vagy enyhe hatású üvegmosó szerrel tisztítsa. A rászáradt és megkeményedett szennyeződések nedves ruhával puhítsa fel. Ne kaparja!
- Száraz ruhák, dörzsszivacsok, dörzsölést igénylő szerek, port, szódabikarbónát, savat, klórt vagy más erős anyagokat tartalmazó tisztítószer használata nem megfelelő.
- A rozsdamentes acél felületeket csak a szálcsiszolás irányában tisztítsa.
- A vezérlőelemeken ne használjon rozsdamentes acélra való tisztítószereket és nedves ruhát. A fém zsírszűrők tisztítása: A használt fém zsírszűrőkbe beleragadnak a konyhai párában és gőzben található olajos részecskék. Normál használat mellett (napi 1-2 óra) nagyjából három havonta tisztítsa a fém zsírszűrőket.
- Ne használjon túlzottan erős, savas vagy klórtartalmú tisztítószereket.

- A fém zsírszűrő tisztítása során nedves ruhával tisztítsa meg a szűrőt és a berendezéshez rögzítő elemeket is.
- A fém zsírszűrőket mosogatógépben vagy kézzel is elmoshatja.

5.1 Mosás mosogatógépben

Mosogatógépben történő mosás esetén enyhe fakulás tapasztalható. Ez nem befolyásolja a fém zsírszűrő működését.

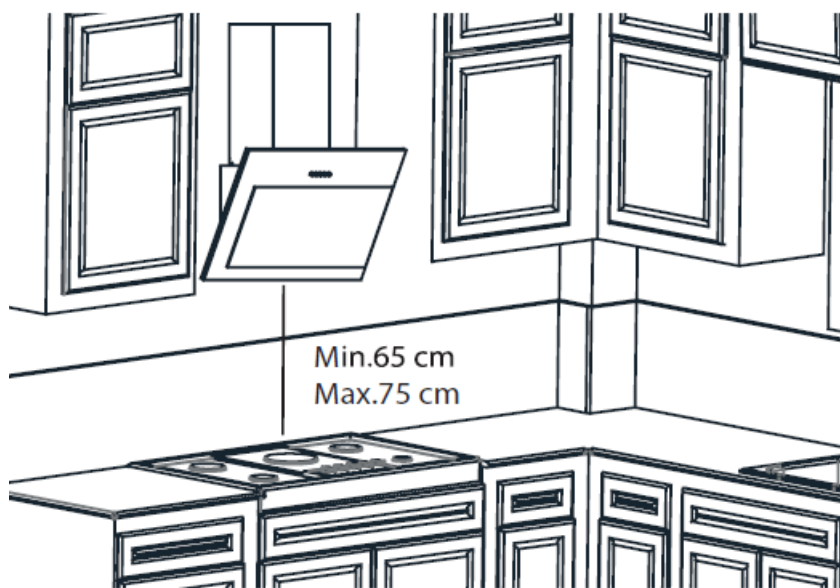
- Az erősen szennyezett fém zsír szűrőket ne mosogassa el együtt az edényekkel.
- A fém zsírszűrőket lazán vagy szabadon hagyva helyezze a mosogatógépbe. A szűrőket úgy helyezze a mosogatógépbe, hogy azokat ne szorítsa be.

5.2 Kézi mosás

A makacs szennyeződések eltávolításához használjon speciális zsírolót. Ezt az oldószert hivatalos értékesítőtől szerezheti be.

- A fém zsírszűrőkön található szennyeződések, foltokat mosogatószeres forró vízben lazítsa fel.
- A tisztításhoz használjon kefét, és várja meg, amíg a szűrő teljesen megszárad.
- A tisztítást követően alaposan öblítse le a szűrőket.

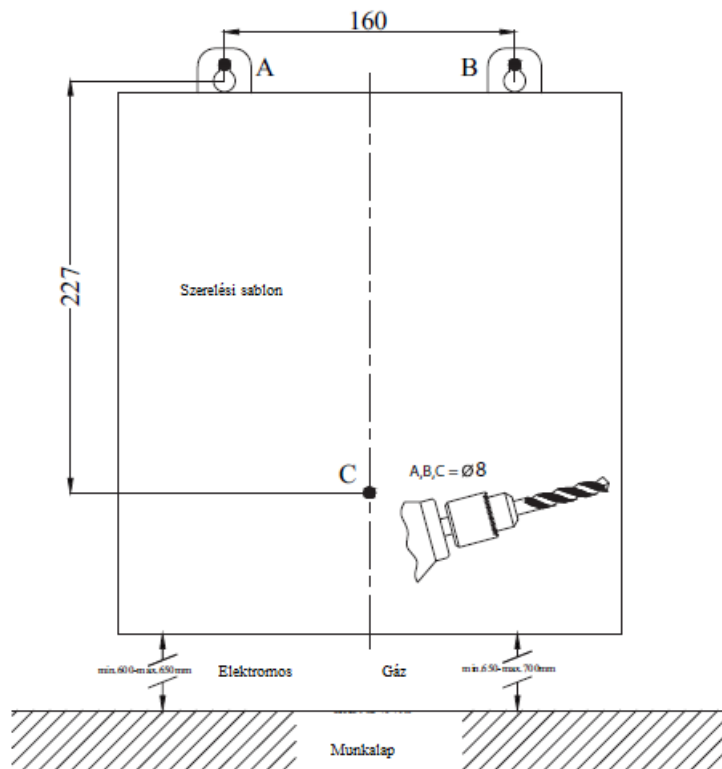
6 A berendezés elhelyezése



7. ábra Minimum és maximum beszerelési méretek

Az elszívó telepítése során legyen legalább 65 cm távolság a termék és az elektromos tűzhely, illetve 75 cm a termék és a gáztűzhely vagy más üzemű tűzhely között.7. ábra

6.1 Telepítési sablon



8. ábra Telepítési sablon

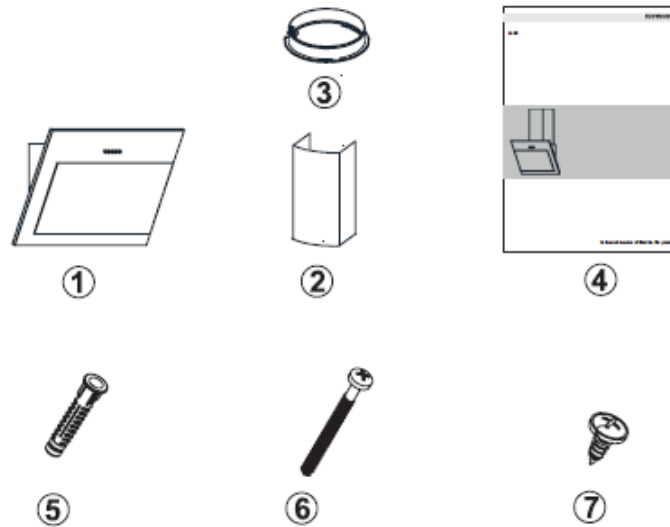
6.2 Telepítés és kicsomagolás

- Ellenőrizze az esetleges sérüléseket a berendezésen.
- A szállítás során keletkezett sérüléseket azonnal jelezni kell a szállító cég felelős munkatársának.
- A szemmel látható hibákról/sérülésekről értesítsük az eladót.
- Ne engedje a gyerekeket a csomagolóanyaggal játszani.

6.3 Energiatakarékosági javaslatok

- Rendszeresen cserélje a szén-szűrőket.
- Tisztítsa rendszeresen az alumínium-szűrőket.
- Mivel az elszennyeződött szűrők gátolhatják a levegő útját, a berendezést esetleg magasabb fokozaton kell használnia.
- Használja a terméket normál sebesség mellett.
- A nagyobb sebesség melletti használat növeli az energiafogyasztást.

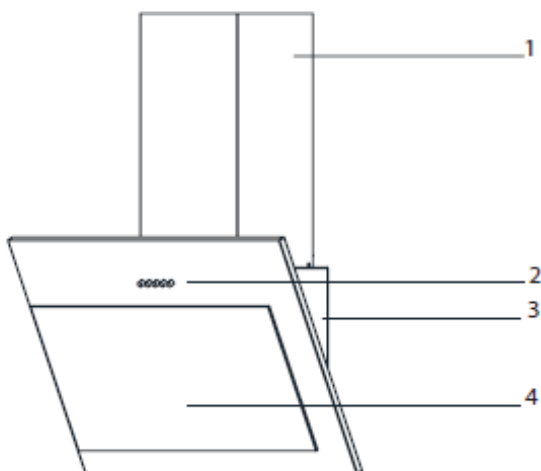
7 A csomag tartalma



9. ábra A csomag tartalma

- 1- Termék
- 2- Lemez csatorna
- 3- Műanyag cső csatlakozó adapter
- 4- Használati útmutató
- 5- Ø8 mm műanyag tipli
- 6- 4.90 x 50 falicsavar
- 7- 3.5 x 9.5 mm kürtő tartó csatlakozó lemez csavar

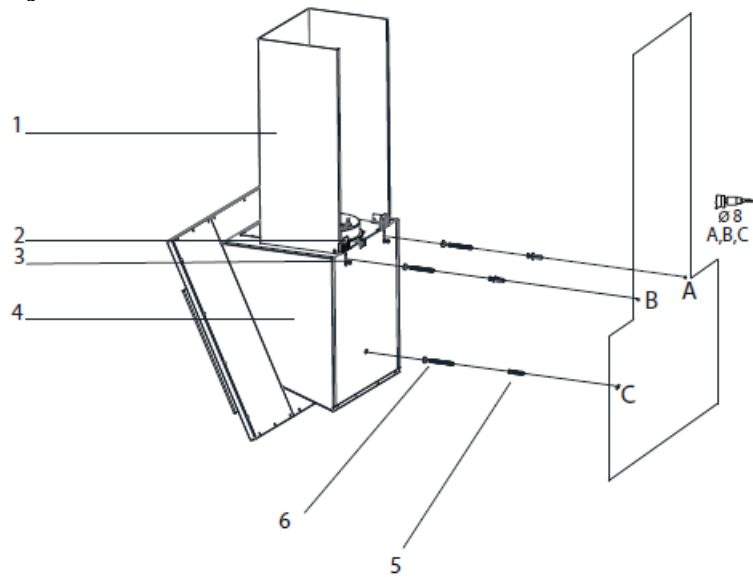
8 Az elszívó áttekintése



- 1- Kürtő
- 2- Vezérlőpanel
- 3- Elszívó test
- 4- Elszívó üveglap

9 A termék összeszerelése

9.1 Telepítési rajz és alkatrészek

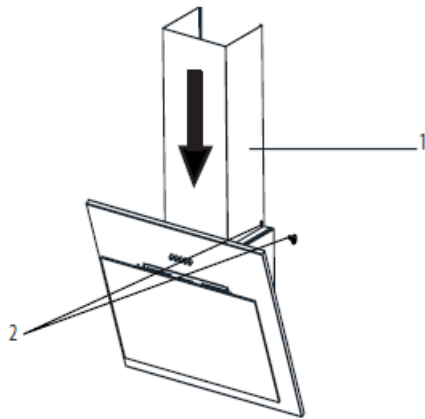


10. ábra Összeszerelés és alkatrészek

- 1- Kürtő lemez
- 2- Rögzítő lemez
- 3- Rögzítő lemez csavarok
- 4- Elszívó test
- 5- 8 mm műanyag tiplik
- 6- 4,9x50 mm csavar a falra rögzítéshez

Rögzítse a szerelősablont a falra a megadott magasságban (ellenőrizze a munkalap minimális és maximális távolságát a szerelősablonon). Fúrja ki az A, B és C pontokat. (10. ábra)
Illessze a Ø8mm fal csapokat (5) az A, B, C és D furatokba, majd csavarozza be a csavarokat az A+B pontokba, úgy, hogy a csavarfej és a fal között 5 mm rést hagy (10. ábra)
Akassza a falra az elszívó berendezés rögzítőlemez segítségével, az (A és B) pontokra.
Húzza meg az A + B rögzítőcsavarokat a falon, majd végül rögzítse teljesen a berendezést a C ponton.

9.2 A kürtő felszerelése



11. ábra A fémlemez kürtő összeszerelése

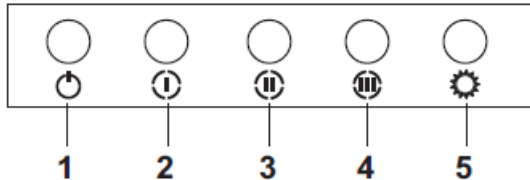
1- Lemez kürtő

2- Rögzítőcsavarok a csatornához

- Helyezze a csatornát a termék testére a nyíl irányában. 11. ábra
- Rögzítse a csatornát a termék testére 2 csavarral (2). 11. ábra

10 A készülék használata

10.1 Nyomógombos termék használata



12. ábra: nyomógombok

1. Nyomja meg ezt a gombot a termék alaphelyzetbe állításához.
2. A gomb megnyomásakor a berendezés 1. sebességfokozaton működik.
3. A gomb megnyomásakor a berendezés 2. sebességfokozaton működik.
4. A gomb megnyomásakor a berendezés 3. sebességfokozaton működik.
5. Nyomja meg ezt a gombot a világítás be- és kikapcsolásához.

10.2 A 3 fokozatú érintógombos vezérlés használata



13. ábra Érintős vezérlés

1. A gomb megnyomásakor a termék az 1. sebességi fokozaton fog működni.
2. A gomb megnyomásakor a termék a 2. sebességi fokozaton fog működni.
3. A gomb megnyomásakor a termék a 3. sebességi fokozaton fog működni.
4. Nyomja meg ezt a gombot a lámpa be- vagy kikapcsolásához.

i

Az időzítő funkció aktiválásához tartsa lenyomva bármelyik 1,2,3 gombot 3 másodpercig. Az időzítő funkció aktiválása után a megfelelő gomb szimbóluma 15 percig villog. Ezután aktiválódik a 15 perces időzítőfunkció, és a termék 15 perc után automatikusan kikapcsol.

i

Az időzítő funkció aktiválása után, bármelyik gomb megnyomása kikapcsolhatja az időzítő funkciót.

Az időzítő aktiválása előtt működtetett összes aktív funkció 15 perc múlva kikapcsol.

Az időzítő aktiválása után működtetett összes aktív funkció 15 perc múlva újra aktiválódik.

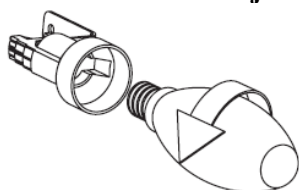
11 Izzócsere

▲ Veszély

Áramtalanítsa az elszívó berendezést.

Először várja meg, amíg az izzók lehűlnek, ugyanis, amíg forróak, megégethetik a kezét.

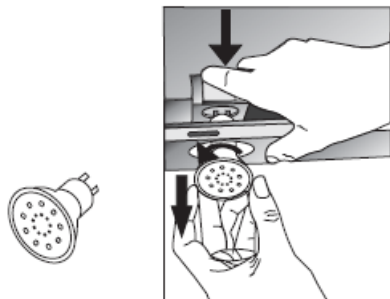
11.1 Az izzó cseréje



14. ábra Az izzó cseréje

Távolítsa el az alumínium zsírszűrőt. Távolítsa el a hibás izzót, és cserélje ki egy azonos besorolású újra. 14. ábra

11.2 A halogén izzó cseréje



15. ábra Halogén izzó cseréje

Távolítsa el az alumínium szűrőpatront. Távolítsa el a hibás izzót, és cserélje ki egy azonos besorolású újra. 15. ábra

12 Hivatalos szerviz

Amennyiben a világítás nem működik

- Győződjön meg arról, hogy a készülék be van dugva, és a biztosítékok sértetlenek.
- Ellenőrizze az izzókat. Az ellenőrzés elvégzése előtt győződjön meg róla, hogy kihúzta az eszközt a hálózathoz.

Húzza meg az izzókat, ha lazák; cserélheti az izzókat, ha még mindig nem működnek.

Lehetséges hibák és teendők a műszaki szolgálat felhívása előtt;

A) A készülék egyáltalán nem működik:

- Ellenőrizze, hogy a készülék be van-e dugva, illetve, hogy a csatlakozó megfelelően illeszkedik-e az aljzatba.
- Ellenőrizze a berendezés megszakítóját és a főmegszakítót az otthonában.

Ha a készülék teljesítménye gyenge vagy zajosan működik:

- Elegendő a kürtő átmérőjének nagysága a berendezéshez? (min. 120mm).
- Tiszták a fém zsírszűrők? Ellenőrizze.
- Amennyiben kürtő nélküli elszívót használ, gondoskodjon róla, hogy a szénzsűrők ne legyenek 6 hónaposnál régebbiek.
- A konyha szellőzése legyen megfelelő a levegőáramlás biztosításához.
- Amennyiben továbbra is elégedetlen a berendezés teljesítményével, vegye fel a kapcsolatot a hivatalos szervizzel.

Lehetséges problémák és megoldások

Hiba leírása	Ok	Megoldási javaslat
A készülék nem működik.	Ellenőrizze az elektromos csatlakoztatást.	A hálózati feszültségnek 220-240 V -nak kell lennie, a készüléket földelt konnektorba kell csatlakoztatni.
A világítás nem működik.	Ellenőrizze az elektromos csatlakoztatást.	A hálózati feszültségnek 220-240 V -nak kell lennie, a készüléket földelt konnektorba kell csatlakoztatni.
A világítás nem működik.	Ellenőrizze az elektromos csatlakoztatást és a kapcsolót.	A lámpát kapcsolja be az "ON" helyzetbe.
A világítás nem működik.	Ellenőrizze az izzókat.	Izzóprobléma esetén annak cseréje szükséges.
A készülék nem szív megfelelően (gyenge).	Ellenőrizze az alumínium zsírszűrőket.	Normál használat során a zsírszűrőket havonta tisztítani kell.
A készülék nem szív megfelelően (gyenge).	Ellenőrizze a kivezető nyílást.	A kivezetésnek szabadnak kell lennie.
A készülék nem szív megfelelően (gyenge).	Ellenőrizze az aktív szénzsűrőt.	Belső keringetési üzemmódban, az aktív szénzsűrőt három havonta cserélni kell normál használat során.
A készülék nem tisztítja meg a levegőt (belső keringetési üzemmódban).	Ellenőrizze az alumínium zsírszűrőket.	Normál használat során a zsírszűrőket havonta tisztítani kell.

A készülék nem tisztítja meg a levegőt (belső keringetési üzemmódban).	Ellenőrizze az aktív szénzsűrőt.	Belső keringetési üzemmódban, az aktív szénzsűrőt három havonta cserélni kell normál használat során.
--	----------------------------------	---

Telepítés kivezetési üzemmódban (csak szakembereknek)

A készüléket szerelje fel a 9. pontban leírtak szerint. A terhelt levegő elvezetésére használjon 150mm (min 120 mm) átmérőjű légttechnikai csövet és szerelvényeket. A páraelszívó megadott teljesítménye 1 m hosszú, egy 90°-os könyök beszerelésével tartható. Az ennél hosszabb és több 90°-os idom használata esetén teljesítmény romlással kell számolni. 5m-nél hosszabb elvezetés esetén (1 db 90°-os könyök 1 m hosszú csőnek felel meg) rásegítő ventilátor beiktatása szükséges. **A készülék nem alkalmas plusz ventilátor motor működtetésére!** A falon kívül használjon visszacsapó zsálat. A bogárhálóval ellátott esővédő zsálu 50%-os teljesítmény romlást eredményez.

A gyártó elhárít minden felelősséget a bekötés és telepítés be nem tartásából bekövetkező teljesítményromlás esetére.

Elektromos bekötés (csak szakembereknek)

Fontos:

A karbantartási és beállítási munkálatokat a készülék teljesen áramtalanított állapotában kell végezni. A bekötést a mindenkori normákkal összhangban és az előírásoknak megfelelően kell végrehajtani. Az elektromos bekötést csak képzett szakember végezheti.

A készüléket 230 voltos váltóáram működteti 50 Hz-en. Kötelező a földelés. Ha közvetlenül az áramkörbe köti a készüléket, iktasson be egy egypólusú kapcsolót, ami a készülék terhelésére van méretezve és megfelel az érvényben lévő normatíváknak. A gyártó nem vállal semmilyen felelősséget a beszereléskor figyelmen kívül hagyott érintésvédelmi szabályok megsértéséből származó következményekért.

A gyártó elhárít minden polgárjogi és büntetőjogi felelősséget, amennyiben a bekötés nem az érvényben lévő normatíváknak megfelelően történik.

13 Technikai adatok

Feszültség: 220-240V 50Hz
Érintésvédelmi osztály: I. (csak védőföldeléssel ellátott aljzatba csatlakoztatható)
Névleges teljesítmény: 128 W



A termék megfelel a 2014/30/EC, az elektromágneses összeférhetetlenségről szóló irányelvnek, valamint a 2014/35/EC, a meghatározott feszültséghatárokon belüli használatról szóló irányelvnek.

A készülék gyártási helye: Törökország

Importőr:

Ecorgan Kereskedelmi és Tanácsadó Kft.

6640 Csongrád

Ipari park u. 2.

Magyarország

tel.: + 36 63/570-880

email: kozpont@ecorgan.hu

web: www.ecorgan.hu

A készülék jótállási feltételei a mellékelt jegy szerintiek. A termékre az érvényben lévő magyar 151/2003.(IX.22.) Korm.r. szerinti jótállás érvényes. A forgalmazó által kínált többlet jótállás csak az érvényesen kitöltött jótállási jeggyel érvényesíthető. Kérjük, hogy a vásárlási okmányokat és a használati utasítást őrizze meg, mert szüksége lehet rá!